



Πειραιάς 31 /12 / 2014

ΕΛΛΗΝΙΚΗ ΔΗΜΟΚΡΑΤΙΑ

ΕΛΛΗΝΙΚΗ ΣΤΑΤΙΣΤΙΚΗ ΑΡΧΗ

ΔΕΛΤΙΟ ΤΥΠΟΥ

ΕΡΕΥΝΑ ΥΔΑΤΟΚΑΛΛΙΕΡΓΕΙΩΝ, ΕΤΩΝ 2012, 2013

Από την Ελληνική Στατιστική Αρχή (ΕΛΣΤΑΤ) ανακοινώνονται τα αποτελέσματα της Έρευνας Υδατοκαλλιεργειών, ετών 2012, 2013.

Για λόγους συγκρισιμότητας δίνονται τα στοιχεία και του έτους 2011.

Α. ΠΟΣΟΤΗΤΑ ΚΑΙ ΑΞΙΑ ΤΩΝ ΕΚΤΡΕΦΟΜΕΝΩΝ Ή ΚΑΛΛΙΕΡΓΟΥΜΕΝΩΝ ΕΙΔΩΝ ΣΕ ΣΥΝΟΛΟ ΧΩΡΑΣ

Οι μεταβολές στην ποσότητα και στην αξία των καλλιεργούμενων ειδών, κατά βασική ομάδα, είναι οι εξής:

Πληροφορίες:

Δ/νση Στατιστικών
Πρωτογενούς Τομέα
Τμήμα Ετήσιων
Στατιστικών
Γεωργίας,
Κτηνοτροφίας &
Στατιστικών Αλιείας
Δήμητρα
Αγγελοπούλου
Τηλ: 213 135 2455
Fax :213 135 2474
E-mail:
d.angelopoulou@
statistics.gr

- στα **ψάρια** το 2012 σε σχέση με το 2011 η ποσότητα παρουσίασε οριακή αύξηση 0,2% και η αξία τους μείωση 6,1%, το 2013 σε σχέση με το 2012 η ποσότητα παρουσίασε αύξηση 1,1% και η αξία μείωση 2,4%. Συγκεκριμένα, το 2011 καλλιεργήθηκαν 94.002,1 τόνοι ψαριών με αντίστοιχη συνολική αξία 467.682,0 χιλ. ευρώ, το 2012 καλλιεργήθηκαν 94.167,0 τόνοι με συνολική αξία 439.044,3 χιλ. ευρώ και το 2013 καλλιεργήθηκαν 95.185,9 τόνοι με αντίστοιχη συνολική αξία 428.407,6 χιλ. ευρώ (Πίνακας 1, Διάγραμμα 1α),
- στα **οστρακοειδή** το 2012 σε σχέση με το 2011 η ποσότητα παρουσίασε μείωση 3,4% και η αξία μείωση 10,8%, το 2013 σε σχέση με το 2012 η ποσότητα παρουσίασε αύξηση 12,2% και η αξία αύξηση 15,7%. Συγκεκριμένα, το 2011 καλλιεργήθηκαν 17.194,9 τόνοι οστρακοειδών με αντίστοιχη συνολική αξία 6.773,4 χιλ. ευρώ, το 2012 καλλιεργήθηκαν 16.612,8 τόνοι με αντίστοιχη συνολική αξία 6.040,2 χιλ. ευρώ και το 2013 καλλιεργήθηκαν 18.639,4 τόνοι, με αντίστοιχη συνολική αξία 6.990,3 χιλ. ευρώ (Πίνακας 1, Διάγραμμα 1β).

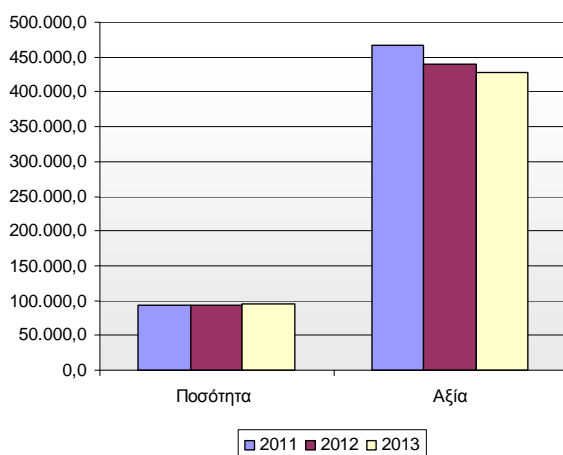
Πίνακας 1. Ποσότητα και αξία των εκτρεφόμενων ή καλλιεργούμενων ειδών σε σύνολο Χώρας, 2011-2013

Ποσότητα σε τόνους, αξία σε χιλιάδες ευρώ

Εκτρεφόμενα/ Καλλιεργούμενα είδη	2011		2012		2013		Μεταβολή %			
	Ποσότητα	Αξία	Ποσότητα	Αξία	Ποσότητα	Αξία	2012/11		2013/12	
							Ποσότητα	Αξία	Ποσότητα	Αξία
Γενικό Σύνολο	111.197,0	474.455,4	110.779,8	445.084,6	113.825,3	435.397,9	-0,4	-6,2	2,7	-2,2
Ψάρια	94.002,1	467.682,0	94.167,0	439.044,3	95.185,9	428.407,6	0,2	-6,1	1,1	-2,4
Κέφαλοι	390,2	1.043,8	245,6	585,7	274,9	585,6	-37,1	-43,9	11,9	0,0
Λαβράκια	37.089,0	189.843,8	35.805,1	195.445,2	34.919,7	179.351,6	-3,5	3,0	-2,5	-8,2
Μυλοκόπια	1.122,8	6.351,6	524,9	2.820,1	308,3	1.879,9	-53,3	-55,6	-41,3	-33,3
Μυτάκια	202,2	1.191,4	347,4	1.826,4	255,1	1.372,3	71,8	53,3	-26,6	-24,9
Πέστροφες	2.388,9	6.437,8	1.967,5	5.510,4	2.014,5	6.544,2	-17,6	-14,4	2,4	18,8
Τσιπούρες	51.308,6	253.304,5	53.459,2	221.427,9	55.751,3	229.173,8	4,2	-12,6	4,3	3,5
Φαγκριά	346,5	2.058,4	696,9	3.791,7	638,5	3.662,3	101,1	84,2	-8,4	-3,4
Χέλια	304,3	3.761,0	322,0	4.163,0	250,3	2.415,6	5,8	10,7	-22,3	-42,0
Λοιπά Ψάρια	849,6	3.689,7	798,4	3.473,9	773,3	3.422,3	-6,0	-5,8	-3,2	-1,5
Οστρακοειδή	17.194,9	6.773,4	16.612,8	6.040,2	18.639,4	6.990,3	-3,4	-10,8	12,2	15,7
Μύδια	17.193,1	6.766,3	16.611,6	6.036,6	18.638,4	6.986,9	-3,4	-10,8	12,2	15,7
Λοιπά	1,8	7,1	1,2	3,7	1,1	3,4	-33,5	-48,2	-8,4	-7,9
Υδρόβια Φυτά- Φύκη	19,8	782,0	17,4	755,0	20,3	412,3	-12,1	-3,5	16,7	-45,4
Σπιρουλίνα	19,8	782,0	17,4	755,0	20,3	412,3	-12,1	-3,5	16,7	-45,4
Αυγοτάραχο	5,3	187,3	0,5	32,6	0,9	43,1	-90,6	-82,6	80,0	32,2
Κέφαλοι	3,2	172,3	0,5	32,6	0,9	43,1	-84,3	-81,1	80,0	32,2
Οξύρυγος ¹	2,1	15,0	-	-	-	-	-	-	-	-

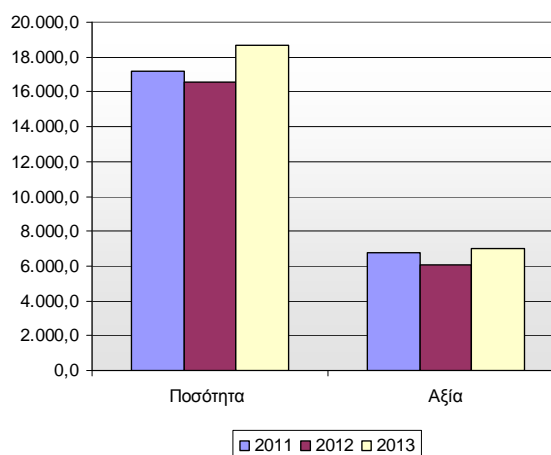
Διάγραμμα 1α. Ποσότητα και αξία ψαριών σε σύνολο Χώρας, 2011-2013

Σε τόνους, σε χιλιάδες ευρώ



Διάγραμμα 1β. Ποσότητα και αξία οστρακοειδών σε σύνολο Χώρας, 2011-2013

Σε τόνους, σε χιλιάδες ευρώ



¹ Για τα έτη 2012 και 2013 δεν παρατηρήθηκε παραγωγή αυγοτάραχου από οξύρυγος

Β. ΠΑΡΑΓΩΓΗ ΓΟΝΟΥ ΑΠΟ ΕΚΚΟΛΑΠΤΗΡΙΑ ΚΑΙ ΕΚΤΡΟΦΕΙΑ, ΚΑΤΑ ΕΙΔΟΣ, ΣΕ ΣΥΝΟΛΟ ΧΩΡΑΣ

Οι μεταβολές στην ποσότητα παραγωγής γόνου είναι οι εξής:

- στο **γενικό σύνολο** η ποσότητα του γόνου παρουσίασε μείωση 1,1% το 2012 σε σχέση με το 2011 και μείωση 0,7% το 2013 σε σχέση με το 2012. Συγκεκριμένα, ο γόνος για το 2011 ήταν 419.229 χιλ. ιχθίδια, για το 2012 ήταν 414.507 χιλ. ιχθίδια και για το 2013 ήταν στα 411.720 χιλ. ιχθίδια (Πίνακας 2).

Ειδικότερα στα κυριότερα είδη:

- **λαβράκι:** η ποσότητα παρουσίασε μείωση 1,2% το 2012 σε σχέση με το 2011 και αύξηση 0,7% για το 2013 σε σχέση με το 2012. Συγκεκριμένα, ο αριθμός των ιχθιδίων το 2011 ήταν 161.231 χιλ, το 2012 ήταν 159.301 χιλ. και το 2013 ήταν 165.266 χιλ.(Πίνακας 2, Διάγραμμα 2).
- **τσιπούρα:** η ποσότητα παρουσίασε μείωση 3,5% το 2012 σε σχέση με το 2011 και μείωση 2.0% το 2013 σε σχέση με το 2012. Συγκεκριμένα, το 2011 η ποσότητα ήταν 246.697 χιλ. ιχθίδια, το 2012 ήταν 238.063 χιλ. ιχθίδια και το 2013 ήταν 233.285 χιλ. ιχθίδια. (Πίνακας 2, Διάγραμμα 2).

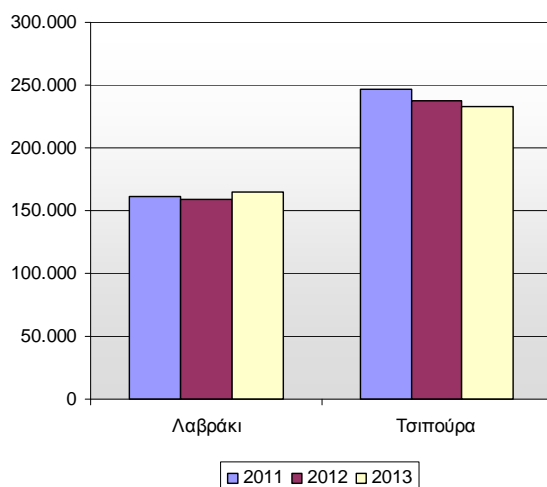
Πίνακας 2. Παραγωγή γόνου από εκκολαπτήρια και εκτροφεία, κατά είδος, σε σύνολο Χώρας, 2011-2013

Σε χιλιάδες ιχθίδια

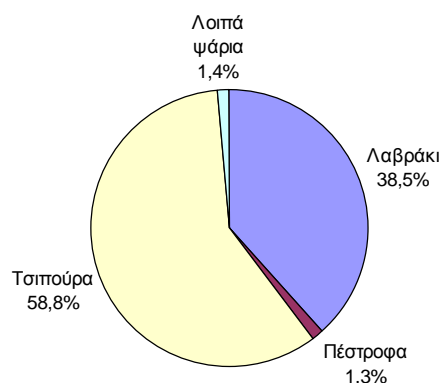
Είδος γόνου	2011	2012	2013	Μεταβολή %	
				2012/2011	2013/2012
Γενικό σύνολο	419.229	414.507	411.720	-1,1	-0,7
Λαβράκι	161.231	159.301	165.266	-1,2	3,7
Τσιπούρα	246.697	238.063	233.285	-3,5	-2,0
Πέστροφα	5.438	10.027	5.362	84,4	-46,5
Λοιπά ψάρια	5.863	7.116	7.807	21,4	9,7

Διάγραμμα 2. Παραγωγή γόνου από εκκολαπτήρια, 2011-2013

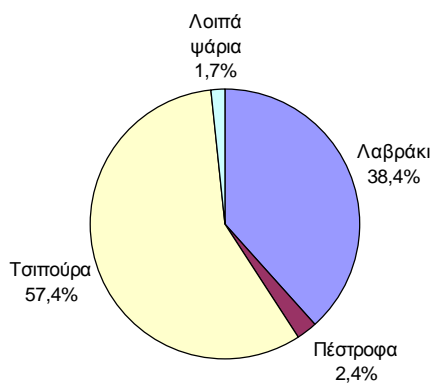
Σε χιλιάδες ιχθίδια



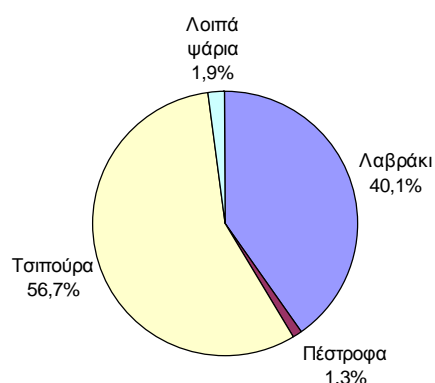
Διάγραμμα 2α. Ποσοστιαία κατανομή γόνου, κατά κυριότερες κατηγορίες, 2011



Διάγραμμα 2β. Ποσοστιαία κατανομή γόνου, κατά κυριότερες κατηγορίες, 2012



Διάγραμμα 2γ. Ποσοστιαία κατανομή γόνου, κατά κυριότερες κατηγορίες, 2013



Γ. ΑΠΑΣΧΟΛΟΥΜΕΝΟΙ, ΚΑΤΑ ΕΙΔΟΣ ΕΡΓΑΣΙΑΚΗΣ ΣΧΕΣΗΣ, ΣΕ ΣΥΝΟΛΟ ΧΩΡΑΣ

Οι μεταβολές στο σύνολο της ετήσιας απασχόλησης είναι οι εξής:

Στο **Γενικό σύνολο** ο αριθμός των απασχολούμενων παρουσίασε μείωση 2,6% το 2012 σε σχέση με το 2011 και μείωση 2,0% το 2013 σε σχέση με το 2012.

Ειδικότερα ανά είδος εργασιακής σχέσης οι μεταβολές είναι:

Μόνιμο προσωπικό

- Το 2012 σε σχέση με το 2011 παρουσίασε μείωση 0,6%.
- Το 2013 σε σχέση με το 2012 παρουσίασε μείωση 2,7%.

Συγκεκριμένα, το 2011 οι μόνιμοι εργαζόμενοι που απασχολήθηκαν ήταν 3.663 χιλ., το 2012 ήταν 3.642 χιλ. και το 2013 ήταν 3.543 χιλ. (Πίνακας 3, Διάγραμμα 3).

Έκτακτο προσωπικό

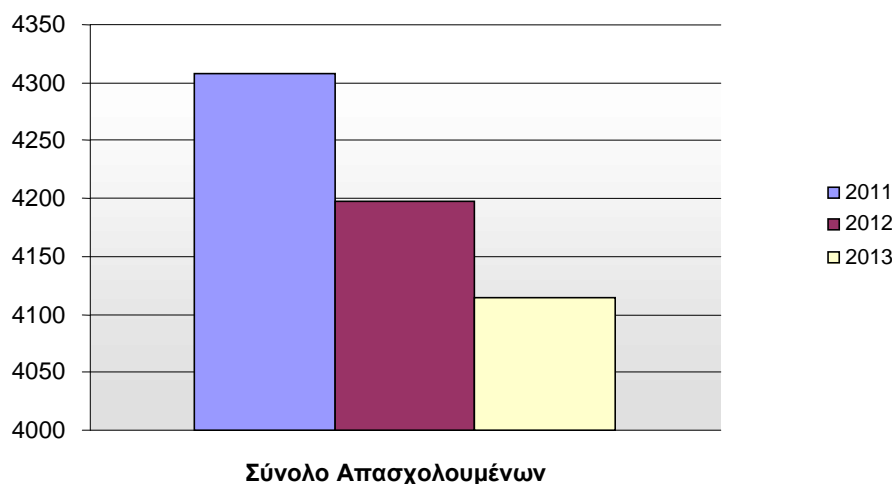
- Το 2012 σε σχέση με το 2011 παρουσίασε μείωση 14,0%.
- Το 2013 σε σχέση με το 2012 παρουσίασε αύξηση 3,1%.

Συγκεκριμένα, το 2011 το έκτακτο προσωπικό ανερχόταν σε 645 εργαζόμενους, το 2012 σε 555 εργαζόμενους και το 2013 σε 572 εργαζόμενους (Πίνακας 3, Διάγραμμα 3).

Πίνακας 3. Απασχολούμενοι, σε σύνολο Χώρας, 2011-2013

	2011	2012	2013	Μεταβολή %	
				2012/11	2013/12
Γενικό Σύνολο	4.308	4.197	4.115	-2,6	-2,0
Μόνιμο προσωπικό	3.663	3.642	3.543	-0,6	-2,7
Έκτακτο προσωπικό	645	555	572	-14,0	3,1

Διάγραμμα 3. Σύνολο απασχολούμενων στις υδατοκαλλιέργειες, 2011-2013



ΕΠΕΞΗΓΗΜΑΤΙΚΕΣ ΣΗΜΕΙΩΣΕΙΣ

Έρευνα Υδατοκαλλιεργειών	Η Ελληνική Στατιστική Αρχή διενεργεί συνεχώς, από το έτος 1995, στατιστική έρευνα των Υδατοκαλλιεργειών.
Σκοπός	Βασικός σκοπός της Έρευνας Υδατοκαλλιεργειών είναι η εξαγωγή αποτελεσμάτων σχετικά με τη μέθοδο καλλιέργειας, παραγωγή και αξία εκτρεφόμενων ειδών, είδη κατά μέθοδο καλλιέργειας, παραγωγή γόνου από εκκολαπτήρια, και εκτροφεία, καθώς, επίσης, τον αριθμό των απασχολουμένων.
Νομικό πλαίσιο	Σε ευρωπαϊκό επίπεδο το νομικό πλαίσιο της έρευνας καθορίζεται με τον Κανονισμό 788/96 της ΕΕ, όπως αργότερα τροποποιήθηκε με τον Κανονισμό 762/2008 του Ευρωπαϊκού Κοινοβουλίου.
Περίοδος αναφοράς	Τα στοιχεία της έρευνας αναφέρονται στα έτη 2012 και 2013. Για λόγους συγκρισιμότητας δίδονται και τα στοιχεία του έτους 2011.
Μεθοδολογία και γεωγραφική κάλυψη	<p>1.Ως στατιστική μονάδα υδατοκαλλιέργειας θεωρείται η επιχείρηση που ασχολείται με την εκτροφή ή καλλιέργεια υδρόβιων οργανισμών (ψάρια, μαλάκια, καρκινοειδή και υδρόβια φυτά) υπό ελεγχόμενες συνθήκες αναπαραγωγής και ανάπτυξης, με σκοπό την πραγματοποίηση της υψηλότερης δυνατής παραγωγής με τον πιο οικονομικό τρόπο.</p> <p>2.Ως εκτροφή/καλλιέργεια νοείται κάθε μορφή παρέμβασης στη διαδικασία ανάπτυξης, με σκοπό την ενίσχυση της παραγωγής (π.χ. ανανέωση αποθεμάτων, τροφή, προστασία από φυσικούς εχθρούς κλπ.).</p> <p>3.Οι μέθοδοι καλλιέργειας στα γλυκά, υφάλμυρα και θαλάσσια νερά διακρίνονται σε:</p> <ul style="list-style-type: none">α) Υδατοσυλλογές (φυσικές και τεχνητές).β) Περίκλειστες υδατοσυλλογές και μάνδρες.γ) Κλωβοί.δ) Τεχνητές δεξαμενές (στενόμακρες ή κυκλικές).ε) Συστήματα ανακύκλωσης.στ) Λοιπά (φράγματα και άλλα). <p>Η έρευνα είναι απογραφική και καλύπτει όλες τις μονάδες υδατοκαλλιεργειών που λειτουργούν στη χώρα.</p>
Παραπομπές	Περισσότερες πληροφορίες, όπως πίνακες αποτελεσμάτων, δείγματα δελτίων - ερωτηματολογίων κλπ., σχετικά με την Έρευνα των Υδατοκαλλιεργειών μπορούν να αναζητηθούν στην ιστοσελίδα της Ελληνικής Στατιστικής Αρχής (ΕΛΣΤΑΤ) www.statistics.gr και στον σύνδεσμο «Στατιστικά θέματα > Αλιεία > Υδατοκαλλιεργείες κλπ.

