



## ΔΕΛΤΙΟ ΤΥΠΟΥ

### ΕΡΕΥΝΑ ΘΑΛΑΣΣΙΑΣ ΑΛΙΕΙΑΣ, ΕΤΟΥΣ 2013 με μηχανοκίνητα σκάφη άνω των 20 ΗΡ

Από την Ελληνική Στατιστική Αρχή (ΕΛΣΤΑΤ) ανακοινώνονται τα αποτελέσματα της Έρευνας Θαλάσσιας Αλιείας, έτους 2013.

Για λόγους συγκρισιμότητας δίνονται και τα στοιχεία των ετών 2011 και 2012.

#### Α. ΑΡΙΘΜΟΣ ΜΗΧΑΚΙΝΗΤΩΝ ΑΛΙΕΥΤΙΚΩΝ ΣΚΑΦΩΝ

Οι μεταβολές του αριθμού των μηχανοκίνητων αλιευτικών σκαφών<sup>1</sup>, κατά κατηγορία αλιείας και τύπο αλιευτικού εργαλείου, είναι οι εξής:

- Τα σκάφη **υπερπόντιας αλιείας**<sup>2</sup> (μηχανότρατες) παρουσίασαν μείωση 37,5% το 2012 σε σχέση με το 2011 και δεν παρατηρήθηκε καμιά μεταβολή το 2013 σε σχέση με το 2012. Συγκεκριμένα, το 2011 αλίευσαν 8 σκάφη, το 2012 και το 2013 αλίευσαν 5 σκάφη (Πίνακας 1, Διάγραμμα 1α).
- Τα σκάφη **μέσης αλιείας** (μηχανότρατες, γρι-γρι) παρουσίασαν μείωση 1,3% το 2012 σε σχέση με το 2011 και μείωση 2,0% το 2013 σε σχέση με το 2012. Συγκεκριμένα, το 2011 αλίευσαν 554 σκάφη (εκ των οποίων 296 μηχανότρατες και 258 γρι-γρι), το 2012 αλίευσαν 547 σκάφη (εκ των οποίων 294 μηχανότρατες και 253 γρι-γρι) και το 2013 αλίευσαν 536 σκάφη (εκ των οποίων 284 μηχανότρατες και 252 γρι-γρι) (Πίνακας 1, Διάγραμμα 1β).
- Τα σκάφη **παράκτιας αλιείας** (τράτες, λοιπά σκάφη) παρουσίασαν αύξηση 2,2% το 2012 σε σχέση με το 2011 και μείωση 0,5% το 2013 σε σχέση με το 2012. Συγκεκριμένα, το 2011 αλίευσαν 5.175 σκάφη (εκ των οποίων 271 τράτες και 4.904 λοιπά σκάφη) το 2012 αλίευσαν 5.290 σκάφη (εκ των οποίων 244 τράτες και 5.046 λοιπά σκάφη) και το 2013 αλίευσαν 5.262 σκάφη (εκ των οποίων 239 τράτες και 5.023 λοιπά σκάφη) (Πίνακας 1, Διάγραμμα 1γ).

**Πίνακας 1. Αριθμός μηχανοκίνητων αλιευτικών σκαφών, κατά κατηγορία αλιείας και τύπο αλιευτικού εργαλείου, έτη 2011 – 2013**

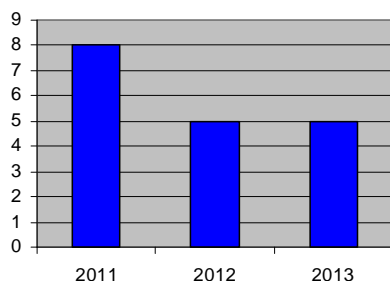
Κατηγορία αλιείας και τύπος αλιευτικού εργαλείου	2011	2012	2013	Μεταβολή %	
				2013/12	2012/11
<b>Σύνολο</b>	<b>5.737</b>	<b>5.842</b>	<b>5.803</b>	<b>-0,7</b>	<b>1,8</b>
<b>Υπερπόντια Αλιεία</b>	<b>8</b>	<b>5</b>	<b>5</b>	<b>0,0</b>	<b>-37,5</b>
Μηχανότρατες	8	5	5	0,0	-37,5
<b>Μέση Αλιεία</b>	<b>554</b>	<b>547</b>	<b>536</b>	<b>-2,0</b>	<b>-1,3</b>
Μηχανότρατες	296	294	284	-3,4	-0,7
Γρι-γρι	258	253	252	-0,4	-1,9
<b>Παράκτια Αλιεία</b>	<b>5.175</b>	<b>5.290</b>	<b>5.262</b>	<b>-0,5</b>	<b>2,2</b>
Τράτες	271	244	239	-2,0	-10,0
Λοιπά σκάφη	4.904	5.046	5.023	-0,5	2,9

Πληροφορίες:  
Διεύθυνση Στατιστικών  
Πρωτογενή Τομέα  
Τμήμα Στατιστικών Γεωργίας  
Κτηνοτροφίας και  
Στατιστικών Αλιείας  
Δ. Καραγκούνη  
τηλ: 2131352439  
e-mail:  
d.karagkouni@statistics.gr  
Β. Πουρσανίδου  
τηλ: 2131352486  
e-mail:  
v.poursanidou@statistics.gr

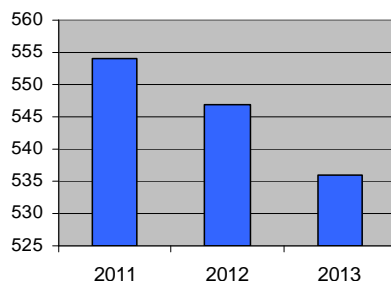
<sup>1</sup> Πηγή των στοιχείων αυτών είναι το Υπουργείο Ναυτιλίας και Αιγαίου.

<sup>2</sup> Τα σκάφη αλιεύουν στον Ατλαντικό Ωκεανό.

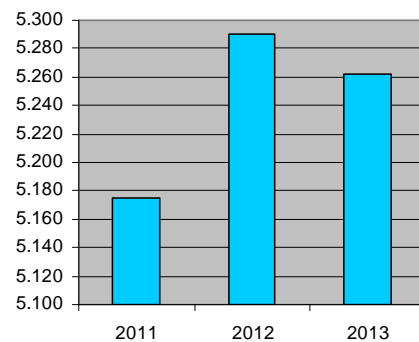
**Διάγραμμα 1α. Αριθμός μηχανοκίνητων αλιευτικών σκαφών, Υπερπόντια Αλιεία, έτη 2011 – 2013**



**Διάγραμμα 1β. Αριθμός μηχανοκίνητων αλιευτικών σκαφών, Μέση Αλιεία, έτη 2011 – 2013**



**Διάγραμμα 1γ. Αριθμός μηχανοκίνητων αλιευτικών σκαφών, Παράκτια Αλιεία, έτη 2011 – 2013**



## **B. ΠΟΣΟΤΗΤΑ ΚΑΙ ΑΞΙΑ ΑΛΙΕΥΜΑΤΩΝ**

Οι μεταβολές στην ποσότητα και αξία<sup>3</sup> αλιευμάτων, κατά κατηγορία αλιείας και κατηγορία<sup>4</sup> αλιευμάτων, είναι οι εξής:

- Στην **υπερπόντια αλιεία** η ποσότητα των αλιευμάτων το 2012 σε σχέση με το 2011 παρουσίασε αύξηση 4,2% και η αξία μείωση 28,3% ενώ το 2013 σε σχέση με το 2012 η ποσότητα παρουσίασε μείωση 20,4% και η αξία μείωση 25,4%. Συγκεκριμένα, η ποσότητα αλιευμάτων το 2011 ήταν 1.089,5 τόνοι και η αξία 4.729,1 χιλ. ευρώ, το 2012 η ποσότητα ήταν 1.135,4 τόνοι και η αξία 3.389,0 χιλ. ευρώ και το 2013 η ποσότητα ήταν 903,9 τόνοι και η αξία 2.527,7 χιλ. ευρώ (Πίνακας 2, Διαγράμματα 2α, 2β).
- Στη **μέση αλιεία** η ποσότητα των αλιευμάτων το 2012 σε σχέση με το 2011 παρουσίασε μείωση 0,6% και η αξία μείωση 7,4% ενώ το 2013 σε σχέση με το 2012 η ποσότητα παρουσίασε αύξηση 2,3% και η αξία αύξηση 0,3%. Συγκεκριμένα, η ποσότητα των αλιευμάτων το 2011 ήταν 37.959,6 τόνοι και η αξία 124.126,5 χιλ. ευρώ, το 2012 η ποσότητα ήταν 37.714,1 τόνοι και η αξία 114.919,2 χιλ. ευρώ και το 2013 η ποσότητα ήταν 38.590,4 τόνοι και η αξία 115.258,4 χιλ. ευρώ (Πίνακας 2, Διαγράμματα 2α, 2β).
- Στην **παράκτια αλιεία** η ποσότητα των αλιευμάτων το 2012 σε σχέση με το 2011 παρουσίασε μείωση 8,1% και η αξία μείωση 17,8% ενώ το 2013 σε σχέση με το 2012 η ποσότητα παρουσίασε αύξηση 10,4% και η αξία αύξηση 8,4%. Συγκεκριμένα, η ποσότητα των αλιευμάτων το 2011 ήταν 23.797,6 τόνοι και η αξία 130.334,2 χιλ. ευρώ, το 2012 η ποσότητα ήταν 21.875,7 τόνοι και η αξία 107.160,4 χιλ. ευρώ και το 2013 η ποσότητα ήταν 24.143,2 τόνοι και η αξία 116.212,0 χιλ. ευρώ (Πίνακας 2, Διαγράμματα 2α, 2β).

<sup>3</sup> Πηγή των στοιχείων αυτών (μέσες τιμές – αξία) είναι η Εταιρεία Ανάπτυξης και Αλιείας (ETANAL ΑΕ), η οποία έχει συγχωνευτεί πλέον με τον Οργανισμό Κεντρικής Αγοράς Αθηνών (ΟΚΑΑ ΑΕ), υπό την εποπτεία του υπουργείου Αγροτικής Ανάπτυξης και Τροφίμων.

<sup>4</sup> Ο χαρακτηρισμός των αλιευμάτων σε «πρώτα», «δεύτερα», «τρίτα» αναφέρεται στην ποιότητα και γίνεται σύμφωνα με τις συνήθειες που επικρατούν στην αγορά.

## Πίνακας 2. Ποσότητα και αξία αλιευμάτων, κατά κατηγορία αλιείας και κατηγορία αλιευμάτων, έτη 2011 – 2013

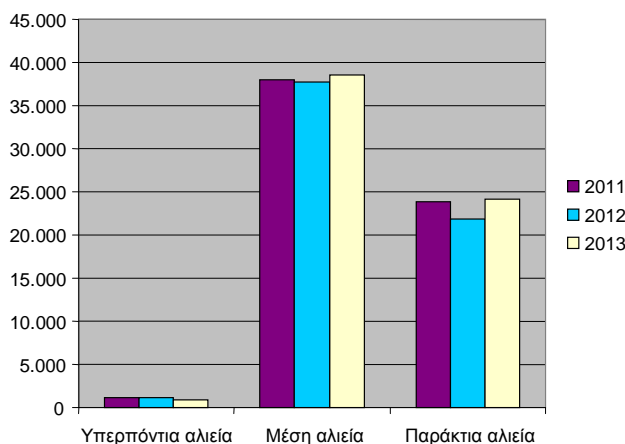
Ποσότητα σε τόνους,  
Αξία σε χιλιάδες ευρώ

Κατηγορία αλιείας και κατηγορία αλιευμάτων	2011		2012		2013		Μεταβολή %			
	Ποσότητα	Αξία	Ποσότητα	Αξία	Ποσότητα	Αξία	2013/12 Ποσ/τα	2013/12 Αξία	2012/11 Ποσ/τα	2012/11 Αξία
<b>Σύνολο</b>	<b>62.846,7</b>	<b>259.189,8</b>	<b>60.725,2</b>	<b>225.468,6*</b>	<b>63.637,6</b>	<b>233.998,1</b>	<b>4,8</b>	<b>3,8</b>	<b>-3,4</b>	<b>-13,0</b>
Πρώτα	9.683,1	75.503,6	7.887,0	58.307,4*	9.312,9	66.120,1	18,1	13,4	-18,5	-22,8
Δεύτερα	11.979,1	74.918,2	11.449,1	66.512,2*	13.158,3	67.796,4	14,9	1,9	-4,4	-11,2
Τρίτα	41.184,5	108.768,0	41.389,1	100.649,0*	41.166,4	100.081,6	-0,5	-0,6	0,5	-7,5
<b>Υπερπόντια αλιεία</b>	<b>1.089,5</b>	<b>4.729,1</b>	<b>1.135,4</b>	<b>3.389,0</b>	<b>903,9</b>	<b>2.527,7</b>	<b>-20,4</b>	<b>-25,4</b>	<b>4,2</b>	<b>-28,3</b>
Πρώτα	339,6	2.190,1	115,0	666,9	204,1	1.271,7	77,5	90,7	-66,1	-69,5
Δεύτερα	3,1	15,6	14,9	63,7	2,7	7,8	-81,9	-87,8	380,6	308,3
Τρίτα	746,8	2.523,4	1.005,4	2.658,4	697,2	1.248,2	-30,7	-53,0	34,6	5,3
<b>Μέση αλιεία</b>	<b>37.959,6</b>	<b>124.126,5</b>	<b>37.714,1</b>	<b>114.919,2*</b>	<b>38.590,4</b>	<b>115.258,4</b>	<b>2,3</b>	<b>0,3</b>	<b>-0,6</b>	<b>-7,4*</b>
Πρώτα	4.274,1	21.458,8	3.876,3	18.233,0*	3.960,3	18.047,3	2,2	-1,0	-9,3	-15,0
Δεύτερα	6.805,2	41.253,4	6.816,3	39.209,8*	7.626,4	38.062,0	11,9	-2,9	0,2	-5,0
Τρίτα	26.880,3	61.414,3	27.021,5	57.476,4*	27.003,7	59.149,1	-0,1	2,9	0,5	-6,4
<b>Παράκτια αλιεία</b>	<b>23.797,6</b>	<b>130.334,2</b>	<b>21.875,7</b>	<b>107.160,4*</b>	<b>24.143,2</b>	<b>116.212,0</b>	<b>10,4</b>	<b>8,4</b>	<b>-8,1</b>	<b>-17,8*</b>
Πρώτα	5.069,3	51.854,7	3.895,6	39.407,5*	5.148,5	46.801,1	32,2	18,8	-23,2	-24,0
Δεύτερα	5.170,9	33.649,2	4.617,8	27.238,7*	5.529,1	29.726,6	19,7	9,1	-10,7	-19,1
Τρίτα	13.557,4	44.830,3	13.362,2	40.514,2*	13.465,5	39.684,3	0,8	-2,0	-1,4	-9,6

\*Οι διαφορές στις αξίες από την προηγούμενη έκδοση Δελτίου Τύπου, οφείλονται στις διορθώσεις των στοιχείων που έγιναν από την Εταιρεία Ανάπτυξης και Αλιείας ΕΤΑΝΑΛ Α.Ε.

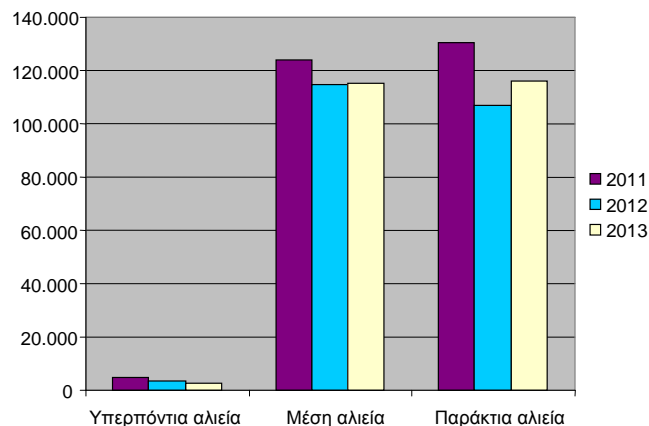
**Διάγραμμα 2α. Ποσότητα αλιευμάτων, κατά κατηγορία αλιείας, έτη 2011 – 2013**

Σε τόνους



**Διάγραμμα 2β. Αξία αλιευμάτων, κατά κατηγορία αλιείας, έτη 2011 – 2013**

Σε χιλιάδες ευρώ



### Γ. ΠΟΣΟΤΗΤΑ ΑΛΙΕΥΜΑΤΩΝ ΚΑΤΑ ΚΥΡΙΟΤΕΡΑ ΕΙΔΗ

Οι μεταβολές της ποσότητας των αλιευμάτων, κατά βασική ομάδα αλιεύματος (ψάρια, κεφαλόποδα, μαλακόστρακα, οστρακοειδή), είναι οι εξής:

- Στα **ψάρια** παρατηρήθηκε μείωση 3,2% το 2012 σε σχέση με το 2011 και αύξηση 4,8% το 2013 σε σχέση με το 2012. Συγκεκριμένα, το 2011 αλιεύτηκαν 52.529,3 τόνοι, το 2012 αλιεύτηκαν 50.869,7 τόνοι και το 2013 αλιεύτηκαν 53.314,4 τόνοι (Πίνακας 3, Διαγράμματα 3α, 3β).
- Στα **κεφαλόποδα** παρατηρήθηκε αύξηση 8,2% το 2012 σε σχέση με το 2011 και αύξηση 0,9% το 2013 σε σχέση με το 2012. Συγκεκριμένα, το 2011 αλιεύτηκαν 5.406,8 τόνοι, το 2012 αλιεύτηκαν 5.852,6 τόνοι και το 2013 αλιεύτηκαν 5.907,4 τόνοι (Πίνακας 3, Διαγράμματα 3α, 3β).

- Στα **μαλακόστρακα** παρατηρήθηκε μείωση 18,9% το 2012 σε σχέση με το 2011 και αύξηση 11,0% το 2013 σε σχέση με το 2012. Συγκεκριμένα, το 2011 αλιεύτηκαν 4.507,9 τόνοι, το 2012 αλιεύτηκαν 3.656,1 τόνοι και το 2013 αλιεύτηκαν 4.056,6 τόνοι (Πίνακας 3, Διαγράμματα 3α, 3β).
- Στα **οστρακοειδή** παρατηρήθηκε μείωση 14,0% το 2012 σε σχέση με το 2011 και αύξηση 3,6% το 2013 σε σχέση με το 2012. Συγκεκριμένα, το 2011 αλιεύτηκαν 403,4 τόνοι, το 2012 αλιεύτηκαν 347,1 τόνοι και το 2013 αλιεύτηκαν 359,7 τόνοι (Πίνακας 3, Διαγράμματα 3α, 3β).

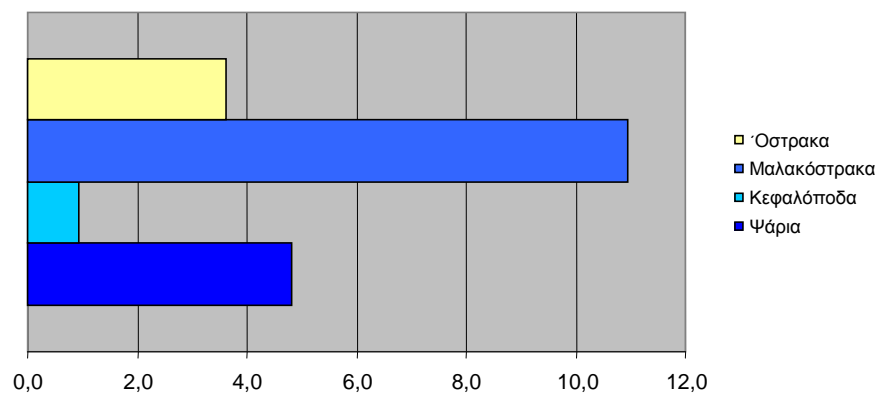
**Πίνακας 3. Ποσότητα αλιευμάτων, κατά κυριότερα είδη, έτη 2011 – 2013**

Ποσότητα σε τόνους

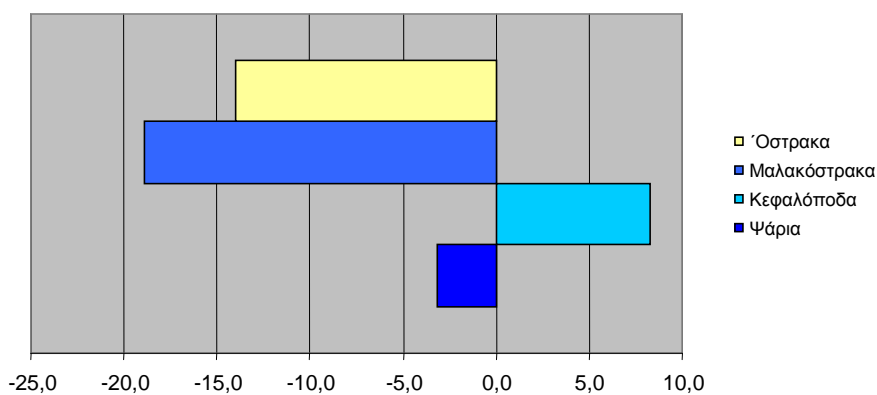
Κυριότερα είδη αλιευμάτων	2011	2012	2013	Μεταβολή %	
				2013/12	2012/11
<b>Σύνολο</b>	<b>62.847,4</b>	<b>60.725,4</b>	<b>63.638,1</b>	<b>4,8</b>	<b>-3,4</b>
<b>Ψάρια</b>	<b>52.529,3</b>	<b>50.869,7</b>	<b>53.314,4</b>	<b>4,8</b>	<b>-3,2</b>
Βακαλάοι	4.112,7	4.050,9	4.694,1	15,9	-1,5
Βάτοι	496,1	398,5	407,7	2,3	-19,7
Γαύροι	8.896,4	9.505,9	8.752,3	-7,9	6,9
Γλώσσες	543,8	528,0	799,3	51,4	-2,9
Γόπες	3.404,2	3.135,7	2.947,9	-6,0	-7,9
Κέφαλοι	1.025,6	1.035,3	918,6	-11,3	0,9
Κολιοί	1.975,1	1.599,8	1.940,8	21,3	-19,0
Κουτσομούρες	1.927,2	1.603,3	1.774,4	10,7	-16,8
Λαυράκια	299,1	274,0	287,0	4,7	-8,4
Λυθρίνια	631,5	475,4	560,0	17,8	-24,7
Μαγιάτικα	313,2	516,2	582,1	12,8	64,8
Μαρίδες	1.600,6	2.157,4	1.747,3	-19,0	34,8
Μπαλάδες	501,5	373,3	424,3	13,7	-25,6
Μπαρμπούνια	1.172,5	1.135,5	1.181,0	4,0	-3,2
Ξιφίες	1.854,4	1.504,0	2.146,4	42,7	-18,9
Παλαμίδες	1.227,8	1.127,2	1.478,7	31,2	-8,2
Πεσκανδρίτσες	1.140,4	908,4	618,0	-32,0	-20,3
Προσφυγάκια	549,0	566,8	1.205,9	112,8	3,2
Σαρδέλλες	5.809,2	5.147,6	6.865,3	33,4	-11,4
Σαυρίδια	2.516,3	2.275,9	1.809,5	-20,5	-9,6
Σκορπιοί	577,6	475,7	450,9	-5,2	-17,6
Τόννοι	298,5	302,2	342,9	13,5	1,2
Φαγγυριά	613,2	373,1	362,3	-2,9	-39,2
Φρίσσες	1.279,2	1.298,0	1.315,8	1,4	1,5
Διάφορα ψάρια <sup>5</sup>	9.764,5	10.102,1	9.701,9	-4,0	3,5
<b>Κεφαλόποδα</b>	<b>5.406,8</b>	<b>5.852,6</b>	<b>5.907,4</b>	<b>0,9</b>	<b>8,2</b>
Θράψαλα	1.040,1	1.418,2	1.199,0	-15,5	36,4
Καλαμάρια	635,9	834,0	778,9	-6,6	31,2
Μοσκιοί	566,9	522,9	474,0	-9,4	-7,8
Σουπιές	1.447,2	1.193,9	1.549,8	29,8	-17,5
Χταπόδια	1.716,6	1.883,6	1.905,7	1,2	9,7
<b>Μαλακόστρακα</b>	<b>4.507,9</b>	<b>3.656,1</b>	<b>4.056,6</b>	<b>11,0</b>	<b>-18,9</b>
Αστακοί	310,1	125,0	105,8	-15,4	-59,7
Γαρίδες (γάμπαρη)	2.224,3	1.601,6	1.852,9	15,7	-28,0
Γαρίδες (λοιπές)	1.101,0	1.151,6	1.265,6	9,9	4,6
Καβούρια	497,5	474,3	533,4	12,5	-4,7
Καραβίδες	375,1	303,6	299,0	-1,5	-19,1
<b>Οστρακοειδή</b>	<b>403,4</b>	<b>347,1</b>	<b>359,7</b>	<b>3,6</b>	<b>-14,0</b>
Κυδώνια	138,4	121,3	120,8	-0,4	-12,4
Μύδια	46,5	67,1	81,7	21,8	44,3
Στρείδια	9,8	22,4	42,7	90,6	128,6
Χτένια	6,5	4,1	3,5	-14,6	-36,9
Διάφορα οστρακοειδή	202,2	132,2	110,9	-16,1	-34,6

<sup>5</sup> Στα διάφορα ψάρια συμπεριλαμβάνονται είδη με ετήσια αλιευθείσα ποσότητα κάτω των 300 τόνων (π.χ. γαλέοι, ζαργάνες, καπόνια, μελανούρια, νταούκια, ροφοί, σαργοί, συναγρίδες, σφυρίδες, τσιπούρες, χέλια κλπ)

**Διάγραμμα 3α. Ποσοστιαία μεταβολή % της ποσότητας αλιευμάτων, ετών 2013/12**



**Διάγραμμα 3β. Ποσοστιαία μεταβολή % της ποσότητας αλιευμάτων, ετών 2012/11**



#### **Δ. ΕΤΗΣΙΑ ΑΠΑΣΧΟΛΗΣΗ**

Οι μεταβολές στην ετήσια απασχόληση, κατά τύπο αλιευτικού εργαλείου, είναι οι εξής:

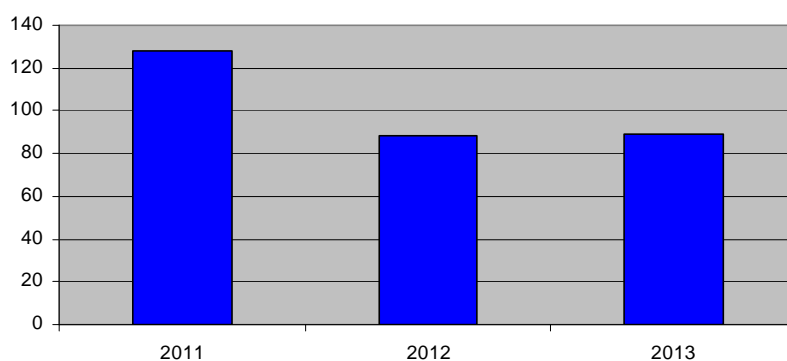
- Το 2012 σε σχέση με το 2011 η απασχόληση παρουσίασε μείωση 0,1%.
- Το 2013 σε σχέση με το 2012 παρουσίασε μείωση 1,7%.

Συγκεκριμένα, το 2011 το σύνολο των απασχολουμένων ήταν 10.974, το 2012 ήταν 10.967 και το 2013 ήταν 10.777 (Πίνακας 4, Διαγράμματα 4α-4ε).

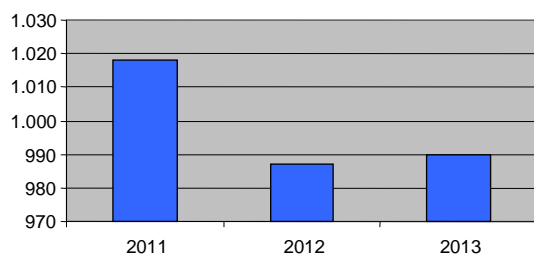
**Πίνακας 4. Μέση ετήσια απασχόληση, κατά τύπο αλιευτικού εργαλείου, έτη 2011 – 2013**

Τύπος αλιευτικού εργαλείου	2011	2012	2013	Μεταβολή %	
				2013/12	2011/12
<b>Σύνολο απασχολουμένων</b>	<b>10.974</b>	<b>10.967</b>	<b>10.777</b>	<b>-1,7</b>	<b>-0,1</b>
Υπερπόντιας αλιείας μηχανότρατες	128	88	89	1,1	-31,3
Μέσης αλιείας μηχανότρατες	1.018	987	990	0,3	-3,0
Μέσης αλιείας γρι-γρι	1.416	1.307	1.271	-2,8	-7,7
Παράκτιας αλιείας τράτες	470	469	362	-22,8	-0,2
Παράκτιας αλιείας λοιπά σκάφη	7.942	8.116	8.065	-0,6	2,2

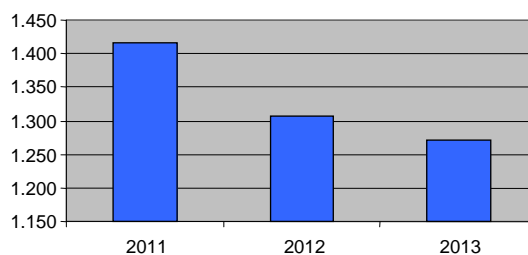
**Διάγραμμα 4α. Μέση ετήσια απασχόληση, Υπερπόντιας αλιείας μηχανότρατες, έτη 2011–2013**



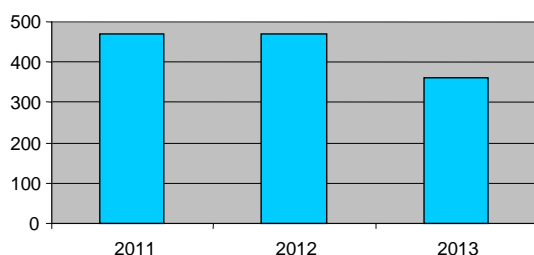
**Διάγραμμα 4β. Μέση ετήσια απασχόληση, Μέσης αλιείας μηχανότρατες, έτη 2011– 2013**



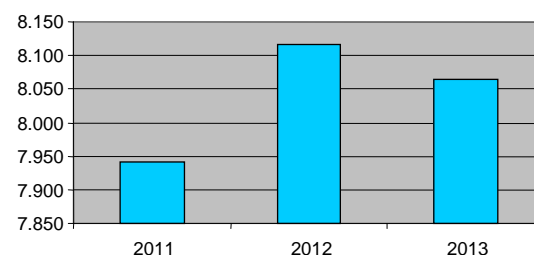
**Διάγραμμα 4γ. Μέση ετήσια απασχόληση, Μέσης αλιείας γρι-γρι, έτη 2011– 2013**



**Διάγραμμα 4δ. Μέση ετήσια απασχόληση, Παράκτιας αλιείας τράτες, έτη 2011– 2013**



**Διάγραμμα 4ε. Μέση ετήσια απασχόληση, Παράκτιας αλιείας λοιπά σκάφη, έτη 2011– 2013**



## ΕΠΕΞΗΓΗΜΑΤΙΚΕΣ ΣΗΜΕΙΩΣΕΙΣ

<b>Έρευνα Θαλάσσιας Αλιείας</b>	Η Ελληνική Στατιστική Αρχή, με τη συνεργασία των Τελωνειακών Αρχών, διενεργεί συνεχώς, από το έτος 1964, στατιστική έρευνα της θαλάσσιας αλιείας για μηχανοκίνητα σκάφη άνω των 20 HP.
<b>Σκοπός</b>	Βασικός σκοπός της έρευνας είναι η εξαγωγή αποτελεσμάτων σχετικά με τον αριθμό, τη μηχανική ισχύ και τη χωρητικότητα του συνόλου των αλιευτικών σκαφών, την ποσότητα και αξία αλιευμάτων κατά κυριότερα είδη, κατά τύπο αλιευτικού εργαλείου, κατά περιοχή αλιείας, καθώς επίσης και τον αριθμό των απασχολουμένων κατά τύπο αλιευτικού εργαλείου.
<b>Νομικό πλαίσιο</b>	<p>Σε εθνικό επίπεδο, το νομικό πλαίσιο της έρευνας καθορίζεται από την 30112/254/9-10-1963 κοινή απόφαση των Υπουργών Συντονισμού, Οικονομικών, Βιομηχανίας και Εμπορικής Ναυτιλίας, όπως αργότερα τροποποιήθηκε με την 744/9-4-1969 όμοια απόφαση των Υπουργών Συντονισμού, Οικονομικών, Εμπορικής Ναυτιλίας και Γεωργίας, επειδή οι αρμοδιότητες για θέματα Αλιείας μεταφέρθηκαν στο Υπουργείο Γεωργίας, καθώς επίσης, και με την 53/Β1/13-2-1970 όμοια απόφαση των ίδιων Υπουργών.</p> <p>Σε ευρωπαϊκό επίπεδο, το νομικό πλαίσιο της έρευνας καθορίζεται από τον Κανονισμό (ΕΚ) 1921/18-12-2006 σχετικά με την υποβολή στοιχείων για τις εκφορτώσεις αλιευτικών προϊόντων στα κράτη μέλη και την τροποποίηση του Κανονισμού (ΕΚ) 1382/1991 του Συμβουλίου και τον Κανονισμό (ΕΚ) 216/2009 σχετικά με την υποβολή στατιστικών για τις ονομαστικές αλιεύσεις από τα κράτη μέλη που αλιεύουν σε ορισμένες ζώνες εκτός του Βόρειου Ατλαντικού.</p>
<b>Περίοδος αναφοράς</b>	Τα στοιχεία της έρευνας αναφέρονται στο έτος 2013. Για λόγους συγκρισιμότητας δίδονται και τα στοιχεία των ετών 2011 και 2012.
<b>Μεθοδολογία και γεωγραφική κάλυψη</b>	<ol style="list-style-type: none"><li>1. Ως στατιστική μονάδα λαμβάνεται το μηχανοκίνητο αλιευτικό σκάφος που διενεργεί ανεξάρτητη αλιεία, δηλαδή με δικά του μέσα.</li><li>2. Τα αλιευτικά σκάφη διακρίνονται σε τρεις βασικές κατηγορίες:<ol style="list-style-type: none"><li>α) υπερπόντιας αλιείας,</li><li>β) μέσης αλιείας,</li><li>γ) παράκτιας αλιείας.</li></ol></li><li>3. Τα αλιευτικά εργαλεία διακρίνονται σε πέντε βασικούς τύπους:<ol style="list-style-type: none"><li>α) δίκτυα συστήματος μηχανότρατας υπερπόντιας αλιείας,</li><li>β) δίκτυα συστήματος μηχανότρατας μέσης αλιείας,</li><li>γ) κυκλικά δίκτυα γρι-γρι,</li><li>δ) δίκτυα κοινής τράτας,</li><li>ε) λοιπά μικρά κυκλικά δίκτυα.</li></ol></li><li>4. Τα αλιεύματα διακρίνονται, ανάλογα με την ποιότητά τους, σε τρεις κατηγορίες:<ol style="list-style-type: none"><li>α) πρώτα,</li><li>β) δεύτερα,</li><li>γ) τρίτα.</li></ol></li><li>5. Ως απασχολούμενο προσωπικό λαμβάνεται ο αριθμός των ατόμων που εργάστηκαν στο σκάφος.</li><li>6. Ως περιοχή αλιείας αναφέρεται εκείνη στην οποία αλιεύτηκε η μεγαλύτερη ποσότητα αλιευμάτων.</li></ol>
<b>Παραπομπές</b>	Περισσότερες πληροφορίες, όπως πίνακες αποτελεσμάτων, δείγματα δελτίων - ερωτηματολογίων κλπ., σχετικά με την έρευνα της Θαλάσσιας Αλιείας, μπορούν να αναζητηθούν στην ιστοσελίδα της Ελληνικής Στατιστικής Αρχής (ΕΛΣΤΑΤ) <a href="http://www.statistics.gr">www.statistics.gr</a> και στο σύνδεσμο «Στατιστικά θέματα > Αλιεία > Θαλάσσια Αλιεία» κλπ.